

Załącznik do uchwały nr XXX/281/2021
Rady Powiatu Inowrocławskiego
z dnia 28 maja 2021 r.

**SPRAWOZDANIE ZA 2020 ROK Z REALIZACJI
„POWIATOWEJ STRATEGII ROZWIĄZYWANIA
PROBLEMÓW SPOŁECZNYCH
POWIATU INOWROCŁAWSKIEGO
NA LATA 2014-2020”.**





Opracowanie i realizacja powiatowej strategii rozwiązywania problemów społecznych jest obligatoryjnym zadaniem własnym powiatu. Powiatowa Strategia Rozwiązywania Problemów Społecznych na lata 2014-2020 została przyjęta uchwałą Rady Powiatu Inowrocławskiego nr XXXIX/397/2014 z 28 lutego 2014 r. Jest dokumentem określającym priorytety w działaniach Powiatu Inowrocławskiego, zwanego dalej Powiatem w zakresie polityki społecznej. Pomaga w umocowaniu prawnym konkretnych działań, jest istotnym ogniwem w hierarchii dokumentów strategicznych.

Głównym założeniem opracowania strategii była konieczność określenia polityki społecznej Powiatu Inowrocławskiego oraz jej misji, celów i kierunków działania na najbliższe lata, pozwalających na budowanie w miarę spójnego i skutecznego systemu instytucjonalnej ochrony bezpieczeństwa mieszkańców Powiatu Inowrocławskiego, tak by dać im możliwość i gwarancję zaspokojenia potrzeb, dążeń, aspiracji i oczekiwań.

Fundamentem strategii jest maksymalne wykorzystanie istniejących zasobów i potencjału. Mieszkańcy Powiatu, odbiorcy i adresaci strategii mają możliwość znalezienia się w strefie pozbawionej zagrożeń. Dla bezpieczeństwa socjalnego wymagane jest bowiem stworzenie takiego systemu zaspokajania potrzeb społecznych, który szybko reaguje na zmiany i adaptuje się do stale zmieniających się warunków społecznych.

Misja stanowi podstawowy element strategii i jest jej celem nadrzędnym, który kształtuje kierunki działania. Wynikają z niej bezpośrednio cele strategiczne, które ją konkretyzują. Cele te są z kolei rozpisywane na bardziej szczegółowe. Misja to opis głównego pola działań w przyszłości. Koncentruje się na istocie rzeczy, dostosowuje kierunki działań do długoterminowych celów, równocześnie pełni funkcje motywacyjne i promocyjne. Misja została określona jako „skuteczna polityka społeczna zapewniająca mieszkańcom bezpieczeństwo socjalne i zdrowotne, opiekę nad rodziną, edukację i rehabilitację osób niepełnosprawnych poprzez umożliwienie samodzielnego rozwiązywania swoich problemów i pełne uczestnictwo w życiu”.

Powiatowa strategia obejmowała pięć obszarów działania, do których należą: niepełnosprawność, przemoc w rodzinie, dziecko i rodzina, bezrobocie oraz edukacja i zdrowie. Każdy z nich jest realizowany przez program skierowany do poszczególnych grup beneficjentów.

Obszar – Niepełnosprawność.

Działania związane z niepełnosprawnością uszczegółowione zostały w „Programie działań na rzecz osób niepełnosprawnych w Powiecie Inowrocławskim na lata 2014-2020”, który został przyjęty uchwałą Rady Powiatu Inowrocławskiego nr XL/404/2014 z 28 marca 2014 r. Program miał przeciwdziałać wykluczeniu społecznemu, poprzez wyrównywanie szans osób niepełnosprawnych oraz umożliwienie im pełnego uczestnictwa na płaszczyźnie społecznej i zawodowej.

Cel strategiczny

Zwiększenie zatrudnialności osób niepełnosprawnych.

Kierunki działań:

- 1) motywowanie osób niepełnosprawnych do podjęcia pracy;





- 2) podnoszenie kwalifikacji (kursy, szkolenia, staże);
- 3) prowadzenie akcji informacyjnej oraz promowanie wśród pracodawców form wsparcia w zatrudnieniu osób niepełnosprawnych.

Nieodłącznym elementem rehabilitacji zawodowej osób niepełnosprawnych jest rehabilitacja społeczna. Prowadzi ona do zwiększenia poczucia własnej wartości, bezpieczeństwa oraz przydatności społecznej osób niepełnosprawnych. Jej głównym celem jest wspomaganie osób niepełnosprawnych w zakresie uzyskania i utrzymania odpowiedniego zatrudnienia poprzez poradnictwo, przygotowanie do pracy, opiekę nad osobami niepełnosprawnymi w zakładach pracy, a także pomoc pracodawcom w stwarzaniu warunków pracy stosownych do potrzeb osób niepełnosprawnych.

W roku 2020, w ramach zadań ustawowych, udzielono osobom niepełnosprawnym wsparcia z zakresu rehabilitacji zawodowej poprzez dofinansowanie rozpoczęcia działalności gospodarczej 1 osobie niepełnosprawnej w wysokości 50 000 zł, podejmowana działalność gospodarcza obejmowała świadczenie usług fryzjerskich.

Działania podjęte w celu przeciwdziałania wykluczeniu społecznemu osób niepełnosprawnych zamieszkujących tereny wiejskie.

Kierunki działań:

- 1) pozyskanie lokalnych liderów;
- 2) kampanie informacyjne zwiększające świadomość o prawach i przywilejach osób niepełnosprawnych;
- 3) tworzenie warunków do rozwoju placówek dla osób niepełnosprawnych.

Osoby niepełnosprawne zamieszkujące obszary wiejskie w większym stopniu podlegają ryzyku wykluczenia społecznego. Procesy decydujące o rozwoju społecznym i gospodarczym wciąż jeszcze mają tendencję do koncentrowania się w ośrodkach znacznie zurbanizowanych, charakteryzujących się większym potencjałem rozwojowym niż obszary wiejskie co powoduje, iż pogłębiają się różnice występujące pomiędzy miastem a wsią. Na skutek tego, na terenach wiejskich występuje niższy niż w miastach poziom gospodarczy, a także znaczące trudności w dostępie do infrastruktury edukacyjnej, społecznej, teleinformatycznej i kulturalnej. Czynniki te przekładają się na zwiększenie ryzyka wykluczenia społecznego niepełnosprawnych mieszkańców terenów wiejskich oraz mniejszy dostęp do informacji, co przyczyniło się do ściślejszej współpracy z miejskim, miejsko-gminnym i gminnymi ośrodkami pomocy społecznej. Dofinansowanie do przedmiotów ortopedycznych i środków pomocniczych oraz sprzętu rehabilitacyjnego otrzymało 200 wnioskodawców zamieszkujących tereny wiejskie, z dofinansowania do uczestnictwa w turnusie rehabilitacyjnym skorzystało 51 osób. Dofinansowanie do likwidacji barier otrzymało 41 osób zamieszkujących tereny wiejskie, stanowi to prawie 31 % ogółu osób, które otrzymały pomoc w ramach zadania. Osoby zamieszkujące obszary wiejskie (łącznie 14 osób) miały też możliwość skorzystania z udziału w imprezach o charakterze kulturalnym, sportowym i turystycznym, współfinansowanych ze środków PFRON w ramach realizacji zadania „dofinansowanie SKTiR osób niepełnosprawnych”.





Zwiększenie aktywności społecznej osób niepełnosprawnych.

Kierunki działań:

- 1) podejmowanie działań dążących do likwidacji barier funkcjonalnych;
- 2) wspieranie różnych form wypoczynku i rehabilitacji;
- 3) zwiększenie dostępności do środków ortopedycznych, pomocniczych i sprzętu rehabilitacyjnego;
- 4) wspieranie rozwoju aktywności osób niepełnosprawnych w życiu kulturalnym, sporcie, rekreacji i turystyce.

Samorząd powiatowy jest najbliższym sprawcą i problemem mieszkańców, który swoimi działaniami włącza osoby niepełnosprawne w każdą dziedzinę życia społecznego. W sposób maksymalny wykorzystuje zasoby finansowe, rzeczowe, osobowe, na cele związane z zaspokojeniem potrzeb osób niepełnosprawnych oraz ich aktywizację zawodową i społeczną.

W celu zwiększenia efektywności wsparcia, dostępności korzystania przez osoby niepełnosprawne z dofinansowania oraz wzmocnienia i rozszerzenia współpracy, centrum jako jeden z dysponentów środków PFRON wykonuje zadania na rzecz osób niepełnosprawnych, współpracując m. in. z instytucjami, organizacjami pozarządowymi i fundacjami.

W ramach udzielonego wsparcia 690 osób, posiadających aktualne orzeczenie o niepełnosprawności, otrzymało dofinansowanie do zaopatrzenia w przedmioty ortopedyczne i środki pomocnicze na kwotę 813 955,00 zł, w tym m.in. do: aparatów słuchowych, systemów wspomagających słyszenie, protez kończyn górnych i dolnych, wózków inwalidzkich, urządzeń multifunkcyjnych, pionizatorów, aparatów z maską do leczenia obturacyjnego bezdechu sennego, obuwia ortopedycznego, balkoników, ortez, materacy i poduszek przeciwoleżynowych oraz środków pomocniczych.

W roku 2020 zrealizowano także 8 wniosków o dofinansowanie do zakupu sprzętu rehabilitacyjnego na kwotę 11 755,00 zł, były to 2 rowery rehabilitacyjne, 2 bieżnie elektryczne, 2 rotory, 1 wanna z hydromasażem i 1 atlas.

Na podstawie art. 35a ust.1 pkt 7 lit. d ustawy o rehabilitacji zawodowej i społecznej oraz zatrudnianiu osób niepełnosprawnych można dofinansować likwidację barier architektonicznych, technicznych i w komunikowaniu się. Wysokość dofinansowania w roku 2020 wyniosła do 95% wartości przedsięwzięcia lub przedmiotu.

Barier architektoniczne to wszelkie utrudnienia występujące w budynku i w jego najbliższej okolicy, które ze względu na rozwiązania techniczne, konstrukcyjne lub warunki użytkowania uniemożliwiają lub utrudniają swobodę ruchu osobom niepełnosprawnym. Realizacja tego zadania ma na celu umożliwienie lub w znacznym stopniu ułatwienie osobie niepełnosprawnej wykonywanie podstawowych, codziennych czynności lub kontaktów z otoczeniem.





Bariery techniczne to przeszkody wynikające z braku zastosowania lub niedostosowania odpowiednich do rodzaju niepełnosprawności przedmiotów lub urządzeń. Likwidacja tej bariery powinna powodować sprawniejsze działanie osoby niepełnosprawnej w społeczeństwie i umożliwić wydajniejsze jej funkcjonowanie w życiu codziennym.

Bariery w komunikowaniu się to ograniczenia uniemożliwiające lub utrudniające osobie niepełnosprawnej swobodne porozumiewanie się i/lub przekazywanie wiedzy. Likwidacja tej bariery powinna powodować sprawniejsze działanie osoby niepełnosprawnej w społeczeństwie i umożliwić jej kontakt z otoczeniem.

W 2020 roku do Powiatowego Centrum Pomocy Rodzinie w Inowrocławiu wpłynęło łącznie 198 wniosków o dofinansowanie likwidacji barier. Wnioskowana kwota wyniosła 1 074 278,00 zł. Zawarto łącznie 151 umów z wnioskodawcami na kwotę 579 885,00 zł z czego zrealizowano 132 wnioski na łączną kwotę 494 598,17 zł.

Wnioski na likwidację barier architektonicznych w większości dotyczyły modernizacji łazienek do potrzeb osób niepełnosprawnych. Do Centrum wpłynęło 66 wniosków, z czego zrealizowano 36 i wypłacono kwotę 137 924,17 zł.

Likwidacja barier technicznych głównie dotyczyła dofinansowań do łóżek rehabilitacyjnych, rowerów trójkołowych, podnośników transportowych, schodolazów oraz windy. W 2020 roku przyjęto 105 wniosków o dofinansowanie tego zadania. Zrealizowano 83 z nich i wypłacono kwotę 323 649,00 zł.

O dofinansowanie likwidacji barier w komunikowaniu ubiegało się 27 osób. Zrealizowano 13 wniosków na kwotę 33 025,00 zł. Dofinansowano głównie zakup komputerów, tabletów w programem MÓWik oraz C-EYE cyberoko.

W obszarze „Niepełnosprawność”, w zakresie zwiększenia aktywności społecznej osób niepełnosprawnych w ramach wspierania różnych form wypoczynku i rehabilitacji, Powiatowe Centrum Pomocy Rodzinie w Inowrocławiu na podstawie art. 35a ust.1 pkt 7 lit. a ustawy o rehabilitacji zawodowej i społecznej może dofinansować uczestnictwo osób niepełnosprawnych i ich opiekunów w turnusach rehabilitacyjnych. Celem uczestnictwa w turnusie jest ogólna poprawa psychofizycznej sprawności oraz rozwijanie umiejętności społecznych uczestników, między innymi poprzez nawiązywanie i rozwijanie kontaktów społecznych, realizację i rozwijanie zainteresowań, a także przez udział w innych zajęciach przewidzianych programem turnusu.

Z dofinansowania do turnusów rehabilitacyjnych mogą korzystać wszystkie osoby niepełnosprawne, które posiadają ważne orzeczenie:

- 1) o zakwalifikowaniu przez organy orzekające do jednego z trzech stopni niepełnosprawności lub;
- 2) o całkowitej lub częściowej niezdolności do pracy na podstawie odrębnych przepisów lub;
- 3) o niepełnosprawności, wydane przed ukończeniem 16 roku życia.





Dofinansowanie do turnusu rehabilitacyjnego jest zróżnicowane i zależy od stopnia inwalidztwa i wieku. W rozpatrywaniu wniosków o dofinansowanie bierze udział pracownik socjalny, oceniając sytuację społeczną osoby niepełnosprawnej i jej potrzeby, w zakresie rozwijania umiejętności społecznych. PCPR rozpatrując wnioski o przyznanie dofinansowania zwraca uwagę na kwestię właściwego wyboru miejscowości i ośrodka rehabilitacyjnego uwzględniając rodzaj niepełnosprawności, zalecenia lekarza, jak i ofertę rehabilitacyjną danego ośrodka, w którym ma się odbyć turnus.

W 2020 roku dofinansowanie do uczestnictwa w turnusie rehabilitacyjnym otrzymało 345 osób, w tym:

- 194 osoby dorosłe i ich 75 opiekunów,
- 38 dzieci i ich 38 opiekunów.

Łącznie w roku 2020 na dofinansowanie do turnusów rehabilitacyjnych przeznaczono środki z PFRON w wysokości 460 607,00 zł, w tym dla:

- dorosłych osób niepełnosprawnych przekazano kwotę 361 802,00 zł,
- dzieci i młodzieży niepełnosprawnej przekazano kwotę 98 805,00 zł.

Z dofinansowania do turnusów rehabilitacyjnych skorzystało 137 kobiet.

Na podstawie art. 35a ust. 1 pkt 7 lit. b ustawy o rehabilitacji zawodowej i społecznej o dofinansowanie sportu, kultury, rekreacji i turystyki osób niepełnosprawnych o dofinansowanie do wysokości do 60% mogą ubiegać się osoby prawne i jednostki nieposiadające osobowości prawnej, jeżeli prowadzą działalność na rzecz osób niepełnosprawnych przez okres co najmniej 2 lat przed złożeniem wniosku oraz udokumentują posiadanie środków własnych lub pozyskanych z innych źródeł na sfinansowanie przedsięwzięcia, w wysokości nieobjętej dofinansowaniem z PFRON-u.

W okresie sprawozdawczym do PCPR-u wpłynęło 15 wniosków. Stowarzyszenia i organizacje ubiegały się o dofinansowanie ze środków PFRON-u z przeznaczeniem na niżej wymienione cele:

- 1) dofinansowanie zadań z zakresu sportu osób niepełnosprawnych wpłynął 1 wniosek, który uzyskał dofinansowanie w kwocie 700,00 zł;
- 2) dofinansowanie zadań z zakresu rekreacji i turystyki osób niepełnosprawnych wpłynęły 3 wnioski, które otrzymały dofinansowanie na łączną kwotę 27 500,00 zł;
- 3) dofinansowanie zadań z zakresu kultury osób niepełnosprawnych wpłynęło 5 wniosków, które uzyskały dofinansowanie na łączną kwotę 9 289,00 zł.

W 2020 r. zawarto 9 umów na łączną kwotę 37 489,00 zł.

Z uwagi na sytuację pandemiczną wnioskodawcy zrezygnowali z organizacji 8 przedsięwzięć.

Kolejny rok realizowany był pilotażowy program „Aktywny samorząd”.

W ramach Obszaru A, Zadanie 1 tj. pomoc w zakupie i montażu oprzyrządowania do posiadanego samochodu dla osób z dysfunkcją narządu ruchu wpłynął 1 wniosek, wypłacono dofinansowanie w wysokości 8 537,00 zł.

W ramach Obszaru B Zadania 1 tj. pomoc w zakupie sprzętu elektronicznego lub jego elementów oraz oprogramowania dofinansowanie uzyskało 9 osób niepełnosprawnych, wypłacono kwotę 44 949,29 zł.





W ramach Obszaru B Zadania 2 tj. dofinansowania szkoleń w zakresie obsługi nabytego w ramach programu sprzętu elektronicznego i oprogramowania wpłynęły 2 wnioski, które zostały rozpatrzone pozytywnie na łączną kwotę 4 000,00 zł.

Na Zadanie 3 Obszaru B: pomoc w zakupie sprzętu elektronicznego lub jego elementów oraz oprogramowania (adresowana do osób z umiarkowanym stopniem niepełnosprawności, z dysfunkcją narządu wzroku) wpłynął 1 wniosek, który został zrealizowany i wypłacono dofinansowanie w wysokości 5 300,00 zł.

W ramach Obszaru B Zadania 4 tj. pomoc w zakupie sprzętu elektronicznego lub jego elementów oraz oprogramowania (adresowana do osób z orzeczeniem o niepełnosprawności do 16 roku życia lub osób ze znacznym albo umiarkowanym stopniem niepełnosprawności, z dysfunkcją narządu słuchu i trudnościami w komunikowaniu się za pomocą mowy) zrealizowano 3 wnioski i wypłacono dofinansowanie w kwocie 9 434,30 zł.

Z Zadania 5 Obszaru B tj. pomoc w utrzymaniu sprawności technicznej posiadanego sprzętu elektronicznego, zakupionego w ramach programu (adresowana do osób z orzeczeniem o niepełnosprawności - do 16 roku życia lub osób ze znacznym stopniem niepełnosprawności) skorzystał jeden wnioskodawca. Wypłacona kwota wyniosła 1 300,00 zł.

W ramach Obszaru C Zadania 1 tj. pomoc w zakupie wózka inwalidzkiego o napędzie elektrycznym dofinansowanie otrzymało 7 wnioskodawców na łączną kwotę 83 670,00 zł.

W ramach Obszaru C Zadania 2 tj. pomocy w utrzymaniu sprawności technicznej posiadanego wózka o napędzie elektrycznym o dofinansowanie ubiegało się 18 osób niepełnosprawnych. Dofinansowano 17 wniosków na kwotę 45 224,00 zł.

W ramach Modułu I obszar C Zadanie 3 – pomoc w zakupie protezy kończyny, w której zastosowano nowoczesne rozwiązania techniczne, tj. protezy co najmniej na III poziomie jakości dofinansowanie otrzymały 2 osoby na kwotę 41 950,00 zł.

W ramach Obszaru C Zadania 5 tj. pomoc w zakupie skutera inwalidzkiego o napędzie elektrycznym lub oprzyrządowania elektrycznego do wózka ręcznego dofinansowanie otrzymało 11 wnioskodawców na łączną kwotę 81 412,50 zł.

W Obszarze D – pomoc w utrzymaniu aktywności zawodowej poprzez zapewnienie opieki dla osoby zależnej dofinansowanie otrzymały 2 osoby na łączną kwotę 5 801 ,24 zł.

Natomiast w ramach Modułu II – pomoc w uzyskaniu wykształcenia na poziomie wyższym poprzez dofinansowanie kosztów edukacji w szkole policealnej, kolegium lub w szkole wyższej (studia pierwszego stopnia, studia drugiego stopnia, jednolite studia magisterskie, studia podyplomowe lub doktoranckie prowadzone przez szkoły wyższe w systemie stacjonarnym/dziennym lub niestacjonarnym/wieczorowym/zaocznym lub eksternistycznym, w tym również za pośrednictwem Internetu) dofinansowanie otrzymało 49 osób na kwotę 137 208,15 zł.

Pies przewodnik

Osoby niewidome lub niedowidzące z uwagi na swoją niepełnosprawność napotykają szereg trudności, szczególnie w przemieszczaniu się. Dzięki pomocy psa przewodnika, który jest psem wyszkolonym indywidualnie, osoby mogą m. in. swobodnie poruszać się w przestrzeni publicznej oraz aktywnie uczestniczyć w życiu społecznym.





W 2020 roku dofinansowanie ze środków Powiatu Inowrocławskiego na utrzymanie psa przewodnika osoby niewidomej tj. zakup karmy, usług weterynaryjnych, otrzymała jedna mieszkanka Inowrocławia w wysokości 3 000,00 zł.

Skoordynowanie działań organizacji oraz instytucji w zakresie realizacji zadań skierowanych na rzecz osób niepełnosprawnych.

Kierunki działań:

- 1) zintensyfikowanie działań Powiatowej Społecznej Rady ds. Osób Niepełnosprawnych;
- 2) wspólne zorganizowanie i obchodzenie Międzynarodowego Dnia Osób Niepełnosprawnych.

Powiatowa Społeczna Rada ds. Osób Niepełnosprawnych w Inowrocławiu została powołana 30 czerwca 2016 roku zarządzeniem Starosty Inowrocławskiego nr 23/2016 na mocy ustawy z dnia 27 sierpnia 1997 r. o rehabilitacji zawodowej i społecznej oraz zatrudnieniu osób niepełnosprawnych (Dz. U. z 2021 r. poz. 573). Powiatowa Rada składa się z 5 osób powoływanych spośród przedstawicieli działających na terenie danego powiatu organizacji pozarządowych, fundacji oraz jednostek samorządu terytorialnego. W skład Rady wchodzi dwóch przedstawicieli Stowarzyszenia Wzajemnej Pomocy „Flandria”, przedstawicielka Inowrocławskiego Stowarzyszenia „AMAZONKI”, pracownik Powiatowego Urzędu Pracy w Inowrocławiu i pracownik Powiatowego Centrum Pomocy Rodzinie w Inowrocławiu. Zgodnie z ustawą, posiedzenia rady powinny odbywać się co najmniej raz na kwartał. W 2020 r. odbyły się 2 posiedzenia mające na celu opiniowanie uchwał i programów realizowanych przez PCPR w Inowrocławiu oraz omawianie problemów dotyczących integracji zawodowej i społecznej osób niepełnosprawnych. Przedstawiciele Rady zachęcali niepełnosprawnych do aktywności i uczestniczenia w projektach i zadaniach realizowanych na rzecz osób niepełnosprawnych.

W Domu Pomocy Społecznej w Ludzisku 11 lutego 2020 r. obchodzony był Światowy Dzień Chorych. Uroczystość ta poświęcona była w sposób szczególny tym, którzy fizycznie nie mogą w pełni korzystać z uroków życia oraz oczekują pomocy i wsparcia.

Tworzenie środowiska lokalnego przyjaznego dla osób niepełnosprawnych oraz wspieranie rodzin z dzieckiem lub dorosłą osobą niepełnosprawną.

Kierunki działań:

- egzekwowanie prawa budowlanego w zakresie budownictwa pozbawionego barier architektonicznych w obiektach użyteczności publicznej;
- orzekanie i kwalifikowanie do kształcenia specjalnego i integracyjnego oparte na potencjale możliwości dziecka niepełnosprawnego;
- dążenie do zabezpieczenia możliwości swobodnego i samodzielnego poruszania się osób niepełnosprawnych w terenie zabudowanym i niezabudowanym.





Powiatowy Zespół ds. Orzekania o Niepełnosprawności w Inowrocławiu realizuje dla Powiatu Inowrocławskiego zadania z zakresu orzekania o niepełnosprawności i stopniu niepełnosprawności, wynikające z obowiązujących przepisów prawa w oparciu o ustawę z dnia 27 sierpnia 1997 r. o rehabilitacji zawodowej i społecznej oraz zatrudnianiu osób niepełnosprawnych (Dz. U. z 2021 r. poz. 573), rozporządzenie Ministra Gospodarki, Pracy i Polityki Społecznej z dnia 15 lipca 2003 r. w sprawie orzekania o niepełnosprawności i stopniu niepełnosprawności (Dz. U. z 2018 r. poz. 2027) oraz rozporządzenie Ministra Pracy i Polityki Społecznej z dnia 1 lutego 2002 r. w sprawie kryteriów oceny niepełnosprawności u osób w wieku do 16 roku życia (Dz. U. z 2002 r. Nr 17, poz. 162).

Określając zadania Zespołu można powiedzieć, że należy do nich prowadzenie wszelkich spraw związanych z wydawaniem orzeczeń o niepełnosprawności i stopniu niepełnosprawności oraz legitymacji osoby niepełnosprawnej.

W 2020 r. do Powiatowego Zespołu ds. Orzekania o Niepełnosprawności w Inowrocławiu wpłynęło:

- 1) 2855 wniosków o ustalenie stopnia niepełnosprawności;
- 2) 467 wniosków o ustalenie niepełnosprawności.

Zespół wydał 3 099 orzeczeń, w tym:

1) dla osób powyżej 16 roku życia:

- 2 559 orzeczeń z określeniem stopnia niepełnosprawności,
- 49 orzeczeń o niezaliczeniu do stopnia niepełnosprawności,
- 39 orzeczeń o odmowie ustalenia stopnia niepełnosprawności;

2) dla osób przed 16 rokiem życia:

- 411 orzeczeń o zaliczeniu do osób niepełnosprawnych,
- 40 orzeczeń o niezaliczeniu do osób niepełnosprawnych,
- 1 orzeczenie o odmowie ustalenia stopnia niepełnosprawności.

Legitymację osoby niepełnosprawnej wydano 381 osobom, w tym:

- 54 legitymacje wydane osobom przed 16 rokiem życia na podstawie ważnych orzeczeń o niepełnosprawności;
- 327 legitymacji wydanych osobom po 16 roku życia na podstawie ważnych orzeczeń o stopniu niepełnosprawności.

W omawianym roku sprawozdawczym odbyło się 546 posiedzeń składów orzekających, podczas których rozpatrzone zostały wyżej wymienione wnioski. Wydano 674 karty parkingowe.

Poradnia Psychologiczno-Pedagogiczna w 2020 r. przyjęła 1782 dzieci i młodzieży. Wykonano łącznie 1895 diagnoz psychologicznych, pedagogicznych, logopedycznych, lekarskich oraz związanych z wyborem kierunku kształcenia i zawodu.

Zespół orzekający działający w Poradni Psychologiczno-Pedagogicznej wydał łącznie 265 orzeczeń o kształceniu specjalnym, w tym dla dzieci w wieku przedszkolnym i uczniów różnych typów szkół:

- a) niedosłyszących i słabo słyszących – 8,
- b) niewidomych i słabo widzących – 12,
- c) niepełnosprawnych intelektualnie w stopniu lekkim – 70,





- d) niepełnosprawnych intelektualnie w stopniu umiarkowanym lub znacznym – 18,
- e) z niepełnosprawnościami sprzężonymi – 40,
- f) zagrożonych niedostosowaniem – 8,
- g) niedostosowanych społecznie – 33,
- h) z niepełnosprawnością ruchową, w tym z afazją – 18,
- i) z autyzmem, w tym z zespołem Aspergera – 58.

Ponadto zespół wydał 192 orzeczenia o potrzebie nauczania indywidualnego i indywidualnego rocznego przygotowania przedszkolnego dla dzieci i młodzieży, których stan zdrowia uniemożliwia lub znacznie utrudnia uczęszczanie do przedszkola lub szkoły, 7 orzeczeń o potrzebie zajęć rewalidacyjno-wychowawczych dla osób niepełnosprawnych intelektualnie w stopniu głębokim oraz 139 opinii o potrzebie wczesnego wspomagania rozwoju dziecka.

Wydano także 1 orzeczenie o braku potrzeby indywidualnego nauczania oraz 6 orzeczeń o braku potrzeby kształcenia specjalnego.

W tym samym roku poradnia wydała 790 opinii w różnych sprawach, z czego stosunkowo najwięcej w sprawie objęcia dziecka/ucznia pomocą psychologiczno-pedagogiczną w przedszkolu lub szkole oraz dostosowania wymagań edukacyjnych do indywidualnych możliwości psychofizycznych ucznia.

Różnymi rodzajami terapii objęto uczniów szkół podstawowych i ponadpodstawowych z terenu Powiatu Inowrocławskiego. Dotyczyły one w dużej mierze zaburzeń emocjonalno-społecznych, fobii społecznych, zaburzonych relacji z rówieśnikami, problemów rodzinnych oraz spowodowanych izolacją społeczną w okresie pandemii COVID-19. Należy nadmienić, iż z uwagi na okres pandemii, część terapii (za zgodą uczestnika) odbywała się on-line.

W okresie ferii zimowych przypadających na okres pandemii poradnia zgodnie z wytycznymi Ministerstwa Edukacji i Nauki utworzyła infolinię, której zadaniem było udzielanie pomocy psychologicznej m.in. w zakresie form spędzania czasu wolnego, relacji domowych, rodzinnych, kontaktów rówieśniczych itp.

Ponadto uruchomiona została możliwość skorzystania z pomocy psychologicznej dedykowanej uczniom po przebytych zakażeniu koronawirusem lub szczególnie zagrożonych zakażeniem ze szkół z terenu Powiatu Inowrocławskiego.

Poradnia udzielała także uczniom pomocy w wyborze kierunku kształcenia i zawodu oraz planowania kształcenia i kariery zawodowej. W ramach tego zadania diagnozuje uczniów (w tym z problemami zdrowotnymi) pod kątem wyboru szkoły, zawodu.

Prowadzono także dla uczniów szkół podstawowych i szkół ponadpodstawowych cykl zajęć Trening Zastępowania Agresji ART.

Przed wprowadzeniem lockdownu w marcu 2020 roku przeprowadzono także cykl warsztatów adresowanych do rodziców oraz dzieci w wieku przedszkolnym (5-6 lat).

Niestety ze względu na pandemię COVID-19 i wynikające z niej obostrzenia sanitarne, a także naukę prowadzoną w trybie zdalnym, poradnia nie mogła świadczyć





pomocy grupowej adresowanej do dzieci, młodzieży, rodziców, pedagogów i nauczycieli szkół ponadpodstawowych, szkół podstawowych, przedszkoli.

Obszar - Przemoc w rodzinie.

Działania związane z przemocą uszczegółowione były w „Programie Przeciwdziałania Przemocy w Rodzinie oraz Ochrony Ofiar Przemocy w Rodzinie na lata 2016-2020 w powiecie inowrocławskim”, który został przyjęty uchwałą Rady Powiatu Inowrocławskiego nr XVII/133/2016 z 29 kwietnia 2016 r.

Cel strategiczny

1. Tworzenie warunków do bardziej skutecznego przeciwdziałania przemocy.

Kierunki działań:

- 1) cykliczne spotkania służb i instytucji;
- 2) podnoszenie kwalifikacji;
- 3) działania profilaktyczno-edukacyjne.

W 2020 r. Komenda Powiatowa Policji w Inowrocławiu wszczęła 117 postępowań z art. 207, zakończyła 135 i stwierdziła 65 przestępstw wskazanego artykułu.

Tabela nr 1. Działalność Zespołów Interdyscyplinarnych na terenie Powiatu Inowrocławskiego w 2020 r.

Gmina	liczba spotkań posiedzeń Zespołu Interdyscyplinarnego	liczba spotkań grup roboczych	liczba aktywnych Niebieskich Kart
MOPS Inowrocław	10	734	236
GOPS Inowrocław	4	90	34
MGOPS Janikowo	4	144	24
MGOPS Kruszwica	4	129	43
MGOPS Gniewkowo	4	87	29
OPS Pakość	4	84	28
GOPS Złotniki Kujawskie	4	63	21
GOPS Dąbrowa Biskupia	4	90	30
GOPS Rojewo	4	46	23
RAZEM	42	1467	468





2. Zwiększenie skuteczności działań pomocowych skierowanych do osób doświadczających i doznających przemocy.

Kierunki działań:

- 1) zwiększenie dostępności do specjalistów;
- 2) organizowanie warsztatów dla młodzieży;
- 3) grupy wsparcia dla rodzin w kryzysie;
- 4) terapia indywidualna i wsparcie psychologiczne;
- 5) pomoc prawna;
- 6) zapewnienie bezpiecznego schronienia.

Ośrodek Interwencji Kryzysowej zwany dalej OIK w ramach swojej działalności obejmuje pomocą mieszkańców Powiatu Inowrocławskiego między innymi uwikłanych w przemoc w rodzinie. W 2020 r. do ośrodka zgłosiły się 73 osoby doznające przemocy, w związku z czym podjęto 137 interwencji, oraz 5 osób stosujących przemoc, wobec których podjęto 6 interwencji. Wszczęto 9 procedur Niebieskiej Karty. Pracownik Ośrodka uczestniczył w 14 posiedzeniach Zespołów Interdyscyplinarnych, 77 razy brał udział w pracach grup roboczych.

W Ośrodku oprócz podejmowanych interwencji, terapii prowadzono również grupę wsparcia dla rodzin w kryzysie dot. kształtowania prawidłowych postaw i relacji w rodzinie, w której uczestniczyło 37 osób. Odbyło się 16 spotkań. Uczestnicy dzielili się własnym doświadczeniem dostarczając wzajemnych wzmocnień poprzez przykłady własnych sukcesów w życiu, dawały sobie wsparcie emocjonalne. Po kilku edycjach można stwierdzić, że grupy wsparcia to jedna z najlepszych metod pomocy osobom doznającym przemocy.

Oprócz wyżej wymienionych działań OIK współpracował z Policją, prokuraturą, sądami, kuratorami, ośrodkami pomocy społecznej oraz z pedagogami szkolnymi. Pracownik OIK jest członkiem Zespołu Interdyscyplinarnego przy Gminny Ośrodek Pomocy Społecznej w Inowrocławiu oraz zastępcą przewodniczącej Zespołu Interdyscyplinarnego przy Miejski Ośrodek Pomocy Społecznej w Inowrocławiu. Na bieżąco pracownicy OIK udzielają konsultacji pracownikom służb pomocowych z Powiatu Inowrocławskiego oraz innych powiatów województwa kujawsko-pomorskiego.

Specjalistyczny Ośrodek Wsparcia dla Ofiar Przemocy w Rodzinie w Jaksicach jest placówką całodobową. Działa między innymi w celu zapewnienia osobom doświadczającym przemocy w rodzinie i ich dzieciom bezpieczeństwa osobistego poprzez schronienie w hostelu oraz wsparcia i pomocy, dzięki któremu będą mogły poradzić sobie z traumatycznymi doświadczeniami, odzyskać szacunek dla siebie i zacząć samodzielnie budować nowe, wolne od przemocy życie dla siebie i dzieci.

W 2020 roku w hostelu Ośrodka przebywało 41 osób (w tym 18 kobiet i 23 dzieci). Przedział wiekowy kobiet to 18-80 lat, średnia wieku kobiet 48 lat, natomiast średnia wieku dzieci to 5 lat. Średniomiesięczny stan mieszkańców hostelu wyniósł 6 osób.





W okresie sprawozdawczym udzielono łącznie pomocy i wsparcia 110 osobom, w tym 69 osobom nieprzebywającym całodobowo w Ośrodku Wsparcia w formie porad, konsultacji (prawnik, psycholog, pracownik dyżurujący w Ośrodku) i 41 osobom w formie pomocy całodobowej, łącznie udzielono 1602 porad, konsultacji, terapii oraz zajęć.

Oprócz udzielanego poradnictwa prawnego, psychologicznego, pedagogicznego, socjalnego, wsparcia oraz prowadzenia konsultacji wychowawczych, Specjalistyczny Ośrodek Wsparcia dla Ofiar Przemocy w Rodzinie oferuje również pomoc dla klientów Ośrodka w formie zajęć. Rodzaj zajęć, w których uczestniczy klient jest dostosowany do jego potrzeb. W Ośrodku Wsparcia w roku sprawozdawczym odbywały się następujące formy zajęć edukacyjnych:

- zajęcia pedagogiczne,
- zajęcia na temat zjawiska przemocy domowej,
- zajęcia edukacyjno-wychowawcze,
- zajęcia trening umiejętności społecznych (zajęcia kulinarne),
- zajęcia trening budżetowy.

Pracownicy Ośrodka uczestniczyli w 4 spotkaniach zespołu interdyscyplinarnego ds. przeciwdziałania przemocy w rodzinie, bądź grupach roboczych. W ubiegłym roku systematycznie prowadzono monitoring u osób, które opuściły Ośrodek, łącznie u 34 osób.

Pracownicy Ośrodka Wsparcia współpracowali z instytucjami i jednostkami organizacyjnymi pomocy społecznej, służbą zdrowia, organami wymiaru sprawiedliwości, prokuraturą, policją, placówkami oświaty oraz innymi podmiotami, których działalność skierowana jest na przeciwdziałanie przemocy w rodzinie.

W Pokoju Przesłuchań mieszczącym się w Specjalistycznym Ośrodku Wsparcia dla Ofiar Przemocy w Rodzinie w Jaksicach w 2020 r. przeprowadzono 28 przesłuchań świadków.

3. Tworzenie oferty działań skierowanych do osób stosujących przemoc.

Kierunki działań:

- 1) program korekcyjno-edukacyjny;
- 2) pomoc prawna;
- 3) terapia indywidualna.

W związku ze stanem epidemii spowodowanym wirusem SARS-CoV-2 program korekcyjno-edukacyjny w 2020 r. nie był realizowany.

Nieodpłatna pomoc prawna

W roku 2020 na terenie Powiatu Inowrocławskiego działały punkty, w których udzielana była bezpłatna pomoc prawna.

Zgodnie z Ustawą o nieodpłatnej pomocy prawnej, nieodpłatnym poradnictwie obywatelskim oraz edukacji prawnej z dnia 5 sierpnia 2015 r. (Dz. U. z 2020 r. poz. 2232 z późn. zm.) nieodpłatna pomoc prawna przysługuje każdej osobie uprawnionej, która podpisze oświadczenie, że nie jest w stanie ponieść kosztów płatnej porady prawnej.



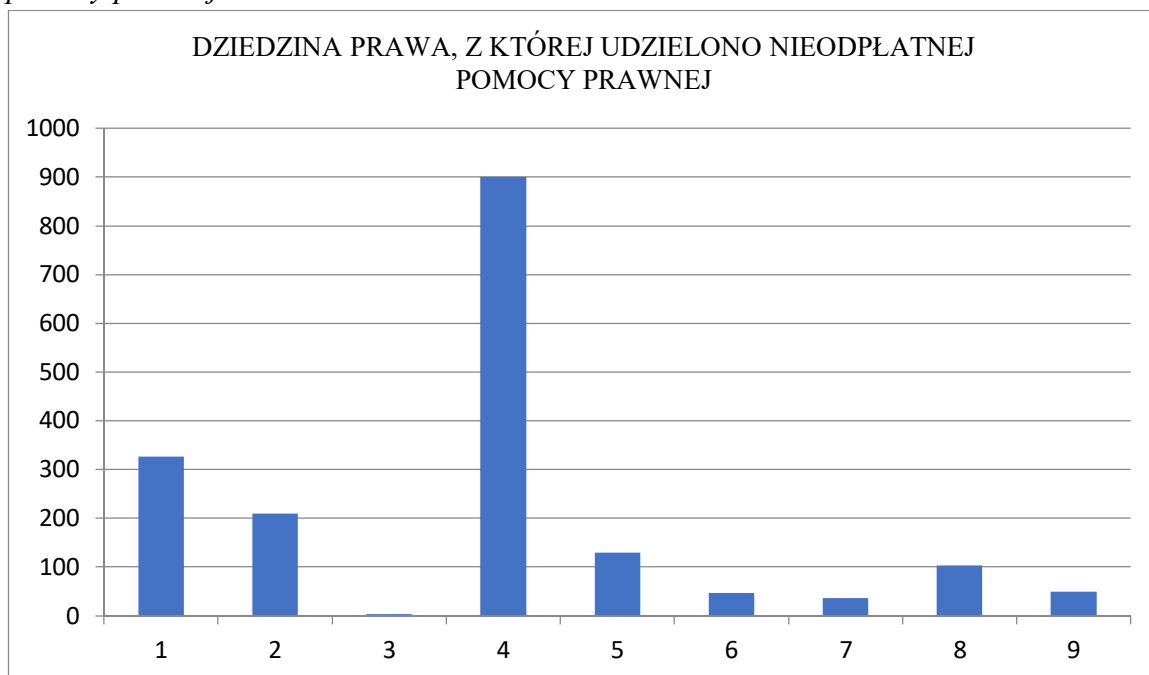


Nieodpłatna pomoc prawna udzielana jest w 6 punktach na terenie Powiatu Inowrocławskiego:

1. 3 punkty prowadzone przez organizację pozarządową – Terenowy Komitet Ochrony Praw Dziecka, zlokalizowane w:
 - 1) Inowrocławiu – w budynku Starostwa Powiatowego przy ul. Mątewskiej 17;
 - 2) Gniewkowie – w Miejsko – Gminnym Ośrodku Pomocy Społecznej przy ul. Dworcowej 8c;
 - 3) Kruszwicy – w budynku położonym przy ul. Rybackiej 20.
2. 3 punkty prowadzone na podstawie porozumienia pomiędzy Powiatem Inowrocławskim a Okręgową Izbą Radców Prawnych w Bydgoszczy i Okręgową Radą Adwokacką w Bydgoszczy, zlokalizowane w:
 - 1) Inowrocławiu – w budynku Starostwa Powiatowego przy alei Ratuszowej 38;
 - 2) Janikowie – w budynku Urzędu Miejskiego przy ul. Przemysłowej 6;
 - 3) Pakości – w budynku Ośrodka Kultury i Turystyki przy ul. Św. Jana 12.

W 2020 roku nieodpłatnej pomocy prawnej udzielono łącznie 1 679 osobom. Najwięcej porad udzielono z zakresu prawa cywilnego, co stanowi 49,9% wszystkich porad oraz z zakresu prawa rodzinnego tj. 18,1% wszystkich porad. Poniższy wykres przedstawia ilościowy udział wszystkich dziedzin prawa, z której udzielono nieodpłatnej pomocy prawnej:

Wykres nr 1. Ilościowy udział wszystkich dziedzin prawa, z której udzielono nieodpłatnej pomocy prawnej.



Legenda:

1. Prawo rodzinne - 326 porad.
2. Prawo pracy - 210 porad.
3. Sprawa z zakresu rozpoczęcia działalności gospodarczej - 4 porady.
4. Prawo cywilne - 900 porad.
5. Sprawa z zakresu ubezpieczeń społecznych, prawa do opieki zdrowotnej - 129 porad.

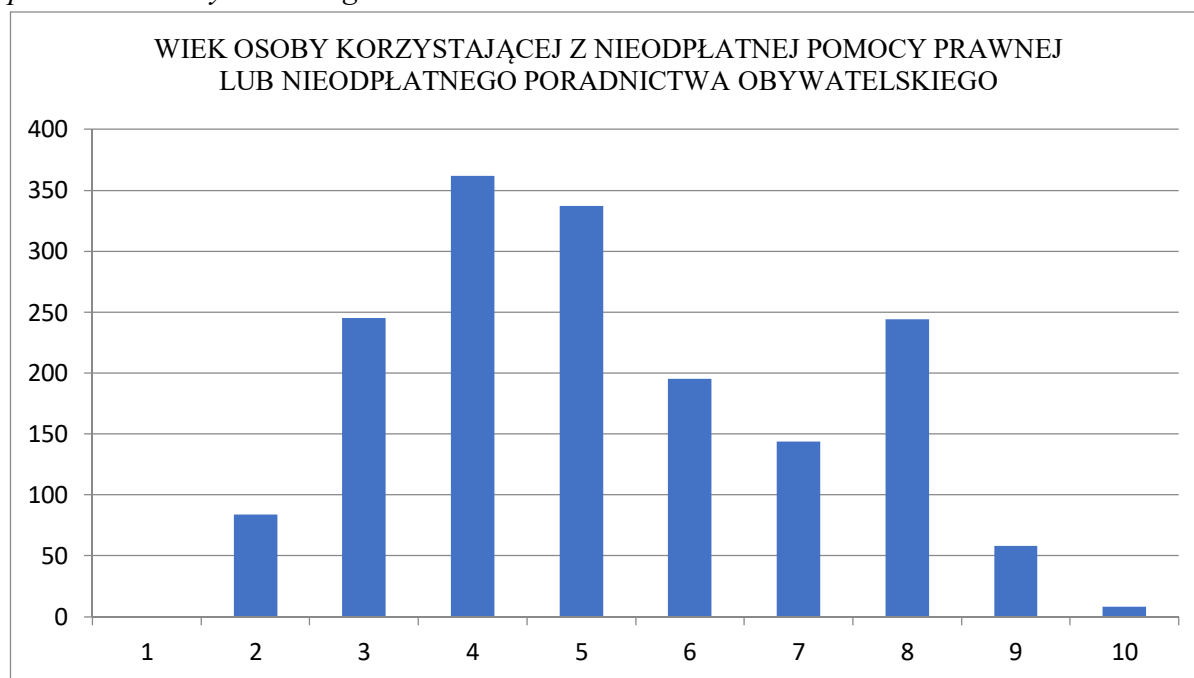




6. Prawo administracyjne z wyjątkiem prawa podatkowego - 47 porad.
7. Prawo podatkowe - 36 porad.
8. Prawa karne - 103 porady.
9. Inne - 49 porad.

Najczęściej po porady prawne zgłaszały się osoby od 35 do 45 roku życia, co ilustruje poniższy wykres:

Wykres nr 2. Wiek osoby korzystającej z nieodpłatnej pomocy prawnej lub nieodpłatnego poradnictwa obywatelskiego.



Legenda:

1. Do 18 roku życia - 0 os.
2. Powyżej 18 do 25 lat - 84 os.
3. Powyżej 25 do 35 lat - 245 os.
4. Powyżej 35 do 45 lat - 362 os.
5. Powyżej 45 do 55 lat - 337 os.
6. Powyżej 55 do 60 lat - 195 os.
7. Powyżej 60 do 65 lat - 144 os.
8. Powyżej 65 do 75 lat - 244 os.
9. Powyżej 75 do 85 lat - 58 os.
10. Powyżej 85 lat - 8 os.

Najczęściej udzielanie nieodpłatnej pomocy prawnej polegało na poinformowaniu osoby uprawnionej o obowiązującym stanie prawnym, o przysługujących jej uprawnieniach lub o spoczywających na niej obowiązkach (1517 porad), a także na wskazaniu osobie

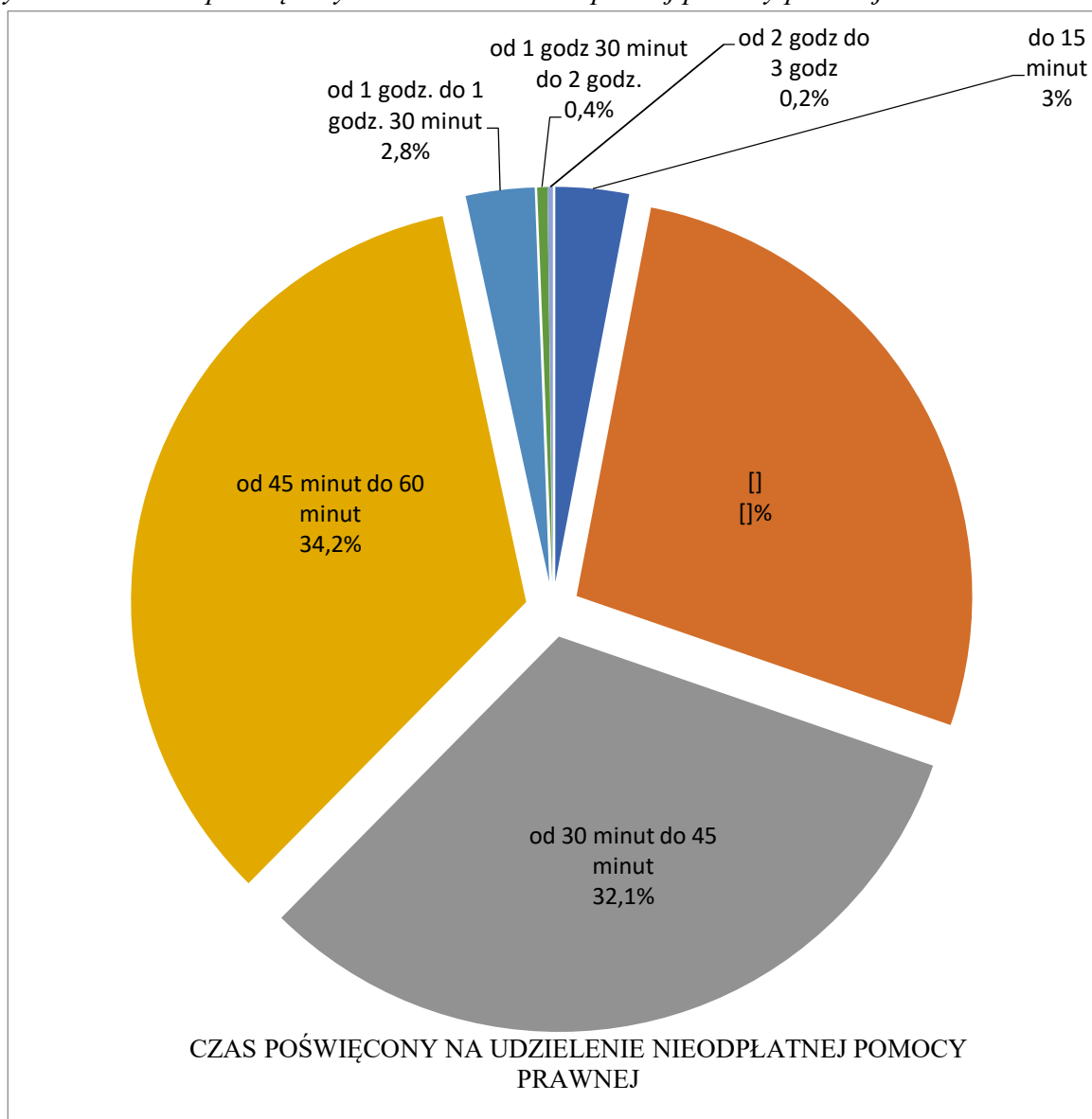




uprawnionej sposobu rozwiązania jej problemu prawnego (1313 porad). W 38 przypadkach udzielono pomocy w sporządzeniu pisma w sprawach, o których mowa w art. 3 ust. 1 pkt 1 i 2 ustawy z dnia 5 sierpnia 2015 r. o nieodpłatnej pomocy prawnej, nieodpłatnym poradnictwie obywatelskim oraz edukacji prawnej, natomiast 31 osób uzyskało pomoc w sporządzeniu projektu pisma o zwolnienie od kosztów sądowych lub ustanowienie pełnomocnika z urzędu w postępowaniu sądowym lub ustanowienie adwokata, radcy prawnego, doradcy podatkowego lub rzecznika patentowego w postępowaniu sądowoadministracyjnym.

Na udzielenie porady prawnej poświęcono kolejno do 15 min. (3%), od 15 do 30 min (27,3%), od 30 do 45 min (32,1%), od 45 do 60 min. (34,2%), od 1 godz. do 1 godz. 30 min. (2,8%), od 1 godz. 30 min. do 2 godz. (0,4%) oraz od 2 godz. do 3 godz. (0,2%), co przedstawia poniższy wykres:

Wykres nr 3. Czas poświęcony na udzielenie nieodpłatnej pomocy prawnej w 2020 r.





Obszar - Dziecko i rodzina

Cel strategiczny

1. Podniesienie skuteczności działań profilaktycznych skierowanych do dzieci i młodzieży:

- 1) cele pracy opiekuńczo wychowawczej;
- 2) program zagospodarowania czasu wolnego dzieci i młodzieży w placówkach opiekuńczo-wychowawczych;
- 3) wsparcie dzieci i młodzieży w trudnych sytuacjach;
- 4) świadczenie wsparcia specjalistycznego dla rodzin.

Pracę z dzieckiem w Ośrodku Wspierania Dziecka i Rodziny rozpoczyna się od obszernej i wnikliwej diagnozy, oraz rozeznania w sytuacji, problemach i deficytach w rodzinie dziecka, które jest wykorzystywane do tworzenia diagnozy rodzinnej, a także do stworzenia z rodzicem, wychowawcą i asystentem rodziny (jeśli pracuje z rodziną) planu pracy z rodziną, jako częścią planu pomocy dziecku. W pierwszych miesiącach pobytu dziecka w placówce pracę kieruje się w stronę ewentualnego powrotu dziecka do jego rodziny. Wypracowuje się kontrakt z rodzicami, którzy często są gotowi (po decyzji sądu odbierającej im sprawowanie opieki nad dzieckiem) podjąć każde zobowiązanie. Pełna realizacja zadań tego kontraktu pozwala w wielu sytuacjach na powrót dzieci do domu rodzinnego. W roku 2020 siedmioro dzieci powróciło do środowiska rodzinnego. Spośród wszystkich odchodzących dzieci z placówek, ok 30% wraca do „naprawionego” środowiska rodzinnego.

Gdy nie powiedzie się praca w kierunku powrotu dziecka do rodziny, podejmowane są działania w celu zapewnienia dzieciom innego środowiska rodzinnego – rodziny zastępczej lub rodziny adopcyjnej. Problematyczne jest postępowanie adopcyjne związane z wyjazdem dziecka poza granice kraju. Od września 2016 r. żadna z procedur adopcyjnych dotycząca naszych podopiecznych nie została zakończona pozytywnie. Brak kwalifikacji do adopcji poza granice Polski, umotywowany jest zapewnieniem pieczy w placówce opiekuńczo-wychowawczej w Polsce.

W sytuacji, gdy nie uda się zapewnić dziecku środowiska rodzinnego, pozostaje ono w placówce do uzyskania pełnoletności. Przyjęta metoda pracy z wychowankami – indywidualne plany pomocy dziecku, które są weryfikowane i modyfikowane na posiedzeniach zespołów ds. okresowej oceny sytuacji dziecka (dwa razy w roku) sprzyjają realizacji przyjętych celów i kierunków w pracy z każdym dzieckiem. Na posiedzeniach zespołów ds. okresowej oceny sytuacji dziecka omawiany jest aktualny stan działań i oceniana jest realizacja zadań przyjętych do pracy na ostatnim posiedzeniu zespołu. W trakcie omawiana jest sytuacja szkolna, zdrowotna i rodzinna każdego wychowanka. W skład zespołu oprócz pracowników wchodzi kuratorzy, pracownicy socjalni, asystenci rodzin i rodzice. Oprócz posiedzeń semestralnych zwoływane są w trakcie roku posiedzenia dotyczące nowoprzyjętych wychowanków. W 2020 roku sytuacja pandemii znacznie zakłóciła zwoływanie posiedzeń zespołów. Część wiosennych posiedzeń i wszystkie jesienne zostały odwołane. Przebieg procesu opiekuńczo-wychowawczego monitorowaliśmy na bieżąco i poprzez szczegółową kontrolę dokumentacji.





W Ośrodku Wsparcia Dziecka i Rodziny została przyjęta indywidualna forma wsparcia dzieci, które przebywają w placówkach Ośrodka oraz byłych wychowanków:

- 1) poradnictwo dla młodzieży i rodziców, po opuszczeniu przez wychowanka placówki, czy mniej zaradnych byłych wychowanków placówki - kierowanie do ZUS-ów, PZU pism o renty rodzinne, czy wypłaty jednorazowych świadczeń;
- 2) występowanie do sądów rejonowych o ustanawianie kuratorów ds. majątku dziecka;
- 3) występowanie do ZUS-u i kierowanie alimentów, należnych dzieciom z rąk komornika na konto depozytowe Ośrodka, a po ustanowieniu kuratora, na konto wskazane przez kuratora.

Wsparcie psychologiczne dzieci w trudnych dla nich chwilach realizowane jest w formie indywidualnych zajęć oraz rozmów wspierających, które realizują wychowawcy, pedagodzy, a przede wszystkim psychologowie.

Istotnym i ważnym elementem wsparcia dzieci są opracowywane (w przypadku konieczności) indywidualne procedury i zasady w pracy z dziećmi o szczególnych wymaganiach wychowawczych. Wsparciem psychologicznym objęte są wszystkie dzieci w każdej placówce. Ponad 50% dzieci objętych było indywidualną i grupową formą terapii psychologicznej. Ponadto psychologowie prowadzą szkolenia i zajęcia profilaktyczne w zakresie profilaktyki narkomanii i zażywania środków psychoaktywnych.

W Ośrodku Wsparcia Dziecka i Rodziny w zakresie wsparcia rodzin od samego początku pobytu dziecka w placówce, praca z rodzinami odbywa się (zadania realizowane przez pracownika socjalnego) poprzez:

- 1) diagnozowanie przyczyn i podłoża występujących problemów - wspólna praca z rodziną, asystentem rodziny, pracownikiem socjalnym rodziny;
- 2) działania na rzecz zmiany funkcjonowania osób czy rodziny z problemem alkoholowym:
 - wspieranie w procesie utrzymania abstynencji,
 - wskazywanie ośrodków, w których możliwe jest odbycie terapii (ambulatoryjne bądź zamknięte),
 - monitorowanie procesu leczenia;
- 3) wspomaganie osób z zaburzeniami zachowania bądź chorych psychicznie:
 - podejmowanie prób doprowadzenia rodzica w celu konsultacji psychologicznej bądź psychiatrycznej, koniecznej do prawidłowego zdiagnozowania, leczenia czy umieszczenia w szpitalu psychiatrycznym,
 - wspólne wizyty z rodzicem podczas wizyt u psychiatry (za zgodą rodzica);
- 4) pracę socjalną wspierającą funkcjonowanie rodziny w środowisku:
 - pomoc w rozwiązywaniu konfliktów w rodzinie, w środowisku zamieszkania,
 - wsparcie w rozwiązywaniu problemu przemocy (udzielanie poradnictwa w zakresie kompetencji policji – Niebieskiej Karty, sądu, prokuratury i pomoc w nawiązaniu kontaktu z właściwymi instytucjami),
 - pomoc w dotarciu do osób świadczących usługi z zakresu poradnictwa specjalistycznego (prawnik, komornik, radca prawny, psycholog, pedagog);
- 5) pracę socjalną na rzecz rodziców w rozwiązywaniu problemów bezrobocia:
 - pomoc w nabyciu umiejętności właściwego poszukiwania pracy i zarejestrowania się w Powiatowym Urzędzie Pracy,





- pomoc w adaptacji w miejscu pracy, zmiana postaw i wartości w odniesieniu do pracy zarobkowej,
 - pomoc w dotarciu do pracodawców;
- 6) pracę socjalną w zapewnieniu możliwych środków materialnych, bądź w postaci darów czy działań:
- pomoc w uzyskaniu możliwych świadczeń z tytułu pomocy społecznej,
 - współpraca ze stowarzyszeniami, organizacjami pozarządowymi,
 - pomoc w konstruowaniu próśb do instytucji o możliwe ulgi czy też rozłożenie zaległości na raty,
 - edukowanie rodziny i pomoc w nabywaniu umiejętności właściwego gospodarowania budżetem domowym;
- 7) pracę socjalną wspierającą zapewnienie rodzinom odpowiednich warunków mieszkaniowych:
- pomoc w składaniu wniosków o przydział lub zmianę mieszkania - spotkania z pracownikami wydziałów lokalowych, burmistrzami,
 - wskazywanie możliwości skorzystania z dodatku mieszkaniowego,
 - wspólne z rodziną analizowanie możliwości oszczędnego gospodarowania mediami,
 - analizowanie wykonania możliwych prac remontowych;
- 8) wizytowanie środowisk rodziców wychowanków, w celu przygotowania opinii dotyczącej możliwości urlopowania dzieci do domu;
- 9) proponowanie i poszukiwanie dla rodziców możliwości podniesienia kompetencji wychowawczych poprzez udział w warsztatach, szkoleniach.

2. Podniesienie skuteczności działań profilaktycznych skierowanych do rodzin.

Kierunki działań:

- 1) grupa wsparcia dla rodzin dzieci umieszczonych w placówkach;
- 2) szkolenia podnoszące kompetencje wychowawcze opiekunów zastępczych.

W 2020 r. w Ośrodku Wspierania Dziecka i Rodziny kontynuowana była realizacja programu pracy z rodziną dziecka umieszczonego w placówce opiekuńczo-wychowawczej. Cel programu to zwiększenie umiejętności opiekuńczo-wychowawczych rodzin, z których pochodzą podopieczni, tak aby był możliwy powrót dziecka do domu rodzinnego. Rodziny dzieci umieszczonych w placówkach przychodzą do specjalistów prowadzących pracę z rodziną indywidualnie. Taka forma spotkań jest najbardziej odpowiednia i zgodna z oczekiwaniami rodziców i opiekunów dzieci.

W niektórych sytuacjach spotkania rodziców z dziećmi odbywają się pod nadzorem psychologa bądź wychowawców. Obserwuje się, że takich sytuacji z roku na rok przybywa, stąd też czynione są starania aby wszystkie takie rodziny objąć szczególnym wsparciem i terapią.

W 2020 roku w OWDiR szkoleniami wewnętrznymi objęto wszystkich wychowawców i opiekunów z krótkim stażem pracy. Tematyką szkoleń były sprawy związane z prowadzeniem dokumentacji dotyczącej wychowanków oraz zakresem odpowiedzialności wychowawcy w placówce opiekuńczo-wychowawczej.





Ponadto wychowawcy i specjaliści Ośrodka brali udział w dostępnych w formie zdalnej szkoleniach zwiększających ich kompetencje w pracy z dziećmi.

Członkowie kadry merytorycznej Ośrodka Wspierania Dziecka i Rodziny w Inowrocławiu wzięli aktywny udział w profesjonalnych szkoleniach, które umożliwiły zdobycie nowych umiejętności, poszerzenie wiedzy, co w efekcie przekłada się na pracę i pobudzenie do nowych działań i pomysłów w realizacji powierzanych zadań. Tematyka szkoleń obejmowała między innymi: metody radzenia sobie ze stresem w sytuacjach związanych z pandemią, przeciwdziałanie negatywnym skutkom stresu w miejscu pracy, uzależnienia u dzieci i młodzieży, pracę z dziećmi i młodzieżą z zaburzeniami psychicznymi (depresja, schizofrenia). Szkolenia odbywały się w systemie stacjonarnym, ale również w formie on-line. Część kadry wzięła udział w szkoleniu „Trening skoncentrowany na rozwiązaniach”. Wnioski ze szkolenia zostały przedstawione i omówione na spotkaniach całej kadry w placówkach.

Nadal poważnym wyzwaniem i problemem jest praca opiekuńczo-wychowawcza z dziećmi upośledzonymi i chorymi psychicznie, które przejawiają specyficzne zaburzenia zachowania. Stanowią często zagrożenie dla siebie samych oraz innych dzieci przebywających w placówkach. W domach przebywa kilkoro dzieci wymagających ciągłej, indywidualnej opieki i wychowania. Mało jest w całym kraju placówek opiekuńczo-terapeutycznych. Jesteśmy przekonani, że otwarcie takiej placówki w naszym regionie poprawiłoby sytuację opisanych wyżej dzieci. Przedłużające się procedury umieszczenia tychże dzieci w odpowiednich instytucjach są źródłem stresów i frustracji dzieci, opiekunów i wychowawców, gdyż uniemożliwia to właściwą opiekę i organizację pracy wychowawczej.

Rodzina w Centrum 2

Centrum realizowało projekt „Rodzina w Centrum 2”, który był współfinansowany ze środków Europejskiego Funduszu Społecznego w ramach Regionalnego Programu Operacyjnego Województwa Kujawsko-Pomorskiego na lata 2014-2020. Główny cel projektu oraz jego adresaci nie zmienili się. Planowane efekty realizacji projektu to pokonanie trudności i wzmocnienie kompetencji oraz więzi w rodzinach naturalnych i zastępczych, nabycie umiejętności rozpoznawania i radzenia sobie z emocjami przez dzieci oraz wzmocnienie kompetencji i podniesienie samooceny młodzieży przebywającej i opuszczającej pieczę zastępczą.

Głównym celem projektu było zwiększenie dostępu do usług wsparcia rodziny i pieczy zastępczej poprzez zbudowanie jednego zintegrowanego systemu pomocy dla rodzin w województwie kujawsko-pomorskim.

Projekt skierowany był do:

- a) osób przebywających w pieczy zastępczej,
- b) osób opuszczających pieczę zastępczą,
- c) osób sprawujących pieczę zastępczą,
- d) osób w rodzinach przeżywających trudności w pełnieniu funkcji opiekuńczo-wychowawczych.

W ramach projektu „Rodzina w Centrum 2” zrealizowano następujące formy wsparcia:





- a) specjalistyczne poradnictwo rodzinne: pedagogiczne, prawne, psychologiczne,
- b) warsztaty wzmacniające kompetencje rodzicielskie,
- c) zajęcia animacyjne dla dzieci, których rodzice uczestniczą w warsztatach,
- d) warsztat dla osób przebywających i opuszczających pieczę zastępczą,
- e) wyjazd edukacyjny 5-dniowy wzmacniający więzi i relacje pomiędzy rodzicami a dziećmi,
- f) warsztat „Moje emocje” dla dzieci.

Od stycznia do października 2020 r. do projektu przystąpiło 19 osób, w tym:



W 2020 r. zrealizowane zostały następujące formy wsparcia:

- 1) poradnictwo pedagogiczne – 75 godzin;
- 2) poradnictwo psychologiczne – 150 godzin.

Na realizację projektu wydatkowano kwotę 75 388,14 zł, w tym z dotacji celowej 70 529,14 zł i ze środków własnych Powiatu 4 859,00 zł.

Obszar – Bezrobocie

W ewidencji bezrobotnych prowadzonej przez Powiatowy Urząd Pracy w Inowrocławiu na koniec 2020 roku pozostawało 7540 osób bezrobotnych, w tym 1471 z prawem do zasiłku. Liczba zarejestrowanych kobiet na koniec roku wyniosła 4388. Stopa bezrobocia w grudniu 2020 r. w Powiecie Inowrocławskim wyniosła 12,5%. W porównaniu do grudnia 2019 r. liczba bezrobotnych wzrosła o 1000 osób, a stopa bezrobocia o 1,6 punktu procentowego. Najniższą wartość wskaźnika stopy bezrobocia w 2020 r. odnotowano w marcu. Wyniosła ona wówczas 11,3%. W okresie od stycznia do grudnia 2020 r. pracownicy Powiatowego Urzędu Pracy w Inowrocławiu dokonali 9412 rejestracji osób bezrobotnych i 8412 wyłączeń z ewidencji osób bezrobotnych.





Wśród 6210 osób bezrobotnych będących w szczególnej sytuacji na rynku pracy, zarejestrowanych w Powiatowym Urzędzie Pracy w Inowrocławiu na koniec grudnia 2020 r., aż 4165 osób stanowiły osoby długotrwale bezrobotne. Udział osób długotrwale bezrobotnych w ogólnej liczbie bezrobotnych wyniósł 67,0%. Ponadto w rejestrze odnotowano 1769 osób bezrobotnych po 50 roku życia (28,5% osób w szczególnej sytuacji na rynku pracy), 1939 osób do 30 roku życia (31,2% osób w szczególnej sytuacji na rynku pracy), w tym 938 osób do 25 roku życia (15,1% osób w szczególnej sytuacji na rynku pracy). Osób bezrobotnych, samotnie wychowujących przynajmniej jedno dziecko do 6 roku życia odnotowano w rejestrze 1313 (21,1% osób w szczególnej sytuacji na rynku pracy), a bezrobotnych posiadających co najmniej jedno dziecko niepełnosprawne do 18 roku życia – 9 osób (0,1% osób w szczególnej sytuacji na rynku pracy). W badanym okresie zarejestrowanych było 239 osób niepełnosprawnych (3,8% osób w szczególnej sytuacji na rynku pracy).

W rejestrze bezrobotnych na koniec grudnia 2020 r. pozostawało 1315 osób bez doświadczenia zawodowego, 3114 osób bez kwalifikacji zawodowych oraz 1349 kobiet, które nie podjęły zatrudnienia po urodzeniu dziecka.

W 2020 r. zawieraliśmy umowy z pracodawcami w zakresie organizacji i finansowania prac interwencyjnych (108 umów), robót publicznych (95 umów), staży (547 umów) oraz refundacji kosztów wyposażenia lub doposażenia stanowiska pracy dla skierowanego bezrobotnego (90 umów). Przyznaliśmy 19 bonów na zasiedlenie.

W 2020 roku również kontynuowaliśmy realizację zawartych z pracodawcami umów o refundację kosztów zatrudnienia bezrobotnych do 30 roku życia.

W 2020 roku dysponowaliśmy środkami finansowymi w kwocie 73 497 955,11 zł, w tym: 20 977 688,31 zł (w tym 12 743 507,37 zł w ramach art.15 zzb-15zze i art.15zze2 ustawy COVID-19) – środki z EFS, 4 520 266,80 zł – środki z Funduszu Pracy (algorytm), 36 000 000,00 zł – środki pozyskane w ramach art. 15 zzd ustawy COVID-19, 7 000 000,00 zł – środki pozyskane w ramach art.15 zzb-15zze i art.15zze2 ustawy COVID-19, 5 000 000,00 zł – środki pozyskane w ramach (art.15zze ustawy COVID-19). Środki te pochodziły z Funduszu Pracy oraz Europejskiego Funduszu Społecznego.

Powiatowy Urząd Pracy w Inowrocławiu w 2020 r. w ramach środków Krajowego Funduszu Szkoleniowego sfinansował kształcenie ustawiczne łącznie 326 osób, w tym 42 pracodawców, wydając na ten cel 868 702,03 zł.

W 2020 roku realizowaliśmy następujące projekty współfinansowane ze środków Unii Europejskiej w ramach Europejskiego Funduszu Społecznego:

Projekt pt. „Aktywizacja osób młodych pozostających bez pracy w powiecie inowrocławskim (IV)” – projekt pozakonkursowy realizowany w ramach Programu Operacyjnego Wiedza Edukacja Rozwój; Oś Priorytetowa I Osoby młode na rynku pracy; Działanie 1.1 Wsparcie osób młodych pozostających bez pracy na lokalnym rynku pracy; Poddziałanie 1.1.2 Wsparcie udzielane z Inicjatywy na rzecz zatrudnienia ludzi młodych.

Celem projektu jest zwiększenie możliwości zatrudnienia osób młodych poniżej 30 roku życia pozostających bez pracy w Powiecie Inowrocławskim. Na potrzeby projektu przyjęto definicję osoby z kategorii NEET zaproponowaną w POWER, tj. osobę, która łącznie spełnia trzy poniższe warunki:





- nie pracuje (tj. jest bezrobotna lub bierna zawodowo),
- nie kształci się (tj. nie uczestniczy w kształceniu formalnym w trybie stacjonarnym),
- nie szkoli się (tj. nie uczestniczy pozaszkolnych zajęciach mających na celu uzyskanie, uzupełnienie lub doskonalenie umiejętności i kwalifikacji zawodowych lub ogólnych, potrzebnych do wykonywania pracy. W procesie oceny czy dana osoba się nie szkoli, a co za tym idzie kwalifikuje się do kategorii NEET, weryfikowane było czy brała ona udział w tego typu formie aktywizacji, finansowanej ze środków publicznych, w okresie ostatnich 4 tygodni).

W 2020 r. w ramach projektu łącznie 475 osób bezrobotnych skorzystało z następujących form wsparcia: pośrednictwo pracy, poradnictwo zawodowe oraz szkolenia, staże, bony na zasiedlenie, jednorazowe środki na podjęcie działalności gospodarczej lub zatrudnienie na stanowisku utworzonym w ramach przyznanej pracodawcy refundacji kosztów wyposażenia lub doposażenia stanowiska pracy.

Projekt pt. „Wsparcie aktywności zawodowej osób bezrobotnych w Powiecie Inowrocławskim (IV)” – projekt pozakonkursowy realizowany w ramach Regionalnego Programu Operacyjnego Województwa Kujawsko-Pomorskiego; Oś Priorytetowa 8 Aktywni na rynku pracy; Działanie 8.1 Podniesienie aktywności zawodowej osób bezrobotnych poprzez działania powiatowych urzędów pracy.

Celem projektu jest zwiększenie możliwości zatrudnienia osób bezrobotnych powyżej 29 roku życia znajdujących się w trudnej sytuacji na rynku pracy w Powiecie Inowrocławskim, w szczególności osób powyżej 50 roku życia, osób z niepełnosprawnościami, kobiet, osób długotrwale bezrobotnych i o niskich kwalifikacjach.

W 2020 r. w ramach projektu łącznie 340 osób bezrobotnych skorzystało z następujących form wsparcia: pośrednictwo pracy, poradnictwo zawodowe, staże, jednorazowe środki na podjęcie działalności gospodarczej oraz zatrudnienie na stanowisku utworzonym w ramach przyznanej pracodawcy refundacji kosztów wyposażenia lub doposażenia stanowiska pracy.

Od kwietnia 2019 r. Powiatowy Urząd Pracy oraz Powiatowe Centrum Pomocy Rodzinie w Inowrocławiu są realizatorami partnerskiego projektu pn. **„Aktywna Mama, aktywny Tata”** dofinansowanego ze środków Unii Europejskiej w ramach Europejskiego Funduszu Społecznego z Regionalnego Programu Operacyjnego Województwa Kujawsko-Pomorskiego na lata 2014-2020, Oś Priorytetowa 8. Aktywni na rynku pracy, Działanie 8.4 Godzenie życia zawodowego i rodzinnego, Poddziałanie 8.4.1 Wsparcie zatrudnienia osób pełniących funkcje opiekuńcze.

Adresatami projektu są osoby pracujące, sprawujące opiekę nad dziećmi do lat 3 (w tym przebywające na urlopie macierzyńskim/rodzicielskim) oraz osoby bezrobotne lub osoby bierne zawodowo, pozostające poza rynkiem pracy ze względu na obowiązek opieki nad dziećmi do lat 3 w tym osoby, które przerwały karierę zawodową ze względu na urodzenie dziecka lub przebywają na urlopie wychowawczym.





Projekt zakłada finansowanie opieki nad dziećmi do lat 3 w formie pokrycia kosztów opieki nad dzieckiem w żłobku (do 800,00 zł), klubie dziecięcym (do 600,00 zł), wynagrodzenia dziennego opiekuna (do 600,00 zł) oraz pokrycia kosztów wynagrodzenia i kosztów składek na ubezpieczenie społeczne niani sprawującej opiekę nad dzieckiem (do 800,00 zł).

Dla osób bezrobotnych skierowane było też wsparcie w postaci działań aktywizujących, takich jak doradztwo zawodowe, pośrednictwo pracy, poradnictwo zawodowe, szkolenia podnoszące kompetencje/kwalifikacje + stypendia szkoleniowe.

W 2020 r. zawarto 40 umów, w tym 27 z osobami pracującymi i 13 umów z osobami bezrobotnymi. Kontynuowano też refundację umów z roku 2019. Zrefundowano koszty opieki nad dziećmi na łączną kwotę 496 406,82 zł.

Do końca 2020 r. wsparciem objęto łącznie 125 osób, w tym 87 osób pracujących i 38 osób bezrobotnych. Zrefundowano koszty opieki nad dziećmi na łączną kwotę 609 634,02 zł.

Realizacja projektu kontynuowana będzie w roku 2021.

W 2020 r. w ramach projektu łącznie 16 osób bezrobotnych skorzystało z następujących form wsparcia: szkoleń, pośrednictwa pracy oraz poradnictwa zawodowego.

Ponadto w 2020 r. Powiatowy Urząd Pracy w Inowrocławiu realizował wsparcie w ramach Tarczy antykryzysowej, która była odpowiedzią Państwa na sytuację ekonomiczną w kraju wywołaną pandemią koronawirusa na świecie.

W ramach wspomnianego wsparcia Powiatowy Urząd Pracy w Inowrocławiu pozyskał następujące kwoty:

- 12 743 507,37 zł w ramach art.15 zzb-15zze i art.15zze2 ustawy COVID-19) – środki z EFS,
- 36 000 000,00 zł – środki pozyskane w ramach art. 15 zzd ustawy COVID-19 – środki z Funduszu Pracy,
- 7 000 000,00 zł – środki pozyskane w ramach art.15 zzb-15zze i art.15zze2 ustawy COVID-19 – środki z Funduszu Pracy,
- 5 000 000,00 zł – środki pozyskane w ramach (art.15zze ustawy COVID-19 – środki z Funduszu Pracy.

Niestety sytuacja epidemiczna w kraju w 2020 r. w znaczny sposób początkowo utrudniała, a następnie uniemożliwiała realizację tych z zadań, które opierają się na bezpośrednim kontakcie z człowiekiem lub odbywają się w większych skupiskach ludzkich.





Tabela nr 2. Wskaźniki realizacji celów i zadań.

Cel ogólny	Cel strategiczny	Działanie	Wskaźnik monitorujący	Osiągnięta wartość wskaźnika	Uwagi
Aktywizacja rynku pracy w Powiecie Inowrocławskim	I. Wzrost aktywności zawodowej wśród bezrobotnych Powiatu Inowrocławskiego	1. Świadczenie usług pośrednictwa pracy	1. Liczba bezrobotnych objętych usługą pośrednictwa pracy. 2. Liczba zorganizowanych giełd pracy. 3. Liczba przedsięwzięć na terenie powiatu, podczas których promowane są działania urzędu pracy i świadczone jest pośrednictwo pracy. 4. Liczba zarejestrowanych wolnych miejsc pracy i miejsc aktywizacji zawodowej.	1. 9 412 2. 0 3. 0 4. 4 310	
		2. Świadczenie usług indywidualnego podejścia do klienta - tworzenie IPD	Liczba utworzonych IPD.	9 412	
		3. Kształtowanie umiejętności poruszania się po rynku pracy w ramach zajęć Klubu Pracy	1. Liczba bezrobotnych objętych wsparciem w postaci Klubu Pracy. 2. Liczba zorganizowanych edycji Klubu Pracy.	1. 10 2. 1	
		4. Kształtowanie umiejętności poruszania się po rynku pracy w ramach grupowych porad zawodowych	1. Liczba bezrobotnych objętych wsparciem w postaci grupowych porad zawodowych. 2. Liczba zorganizowanych edycji grupowych porad zawodowych.	1. 52 2. 6	
		5. Zapewnienie możliwości zdobycia lub poszerzenia	1. Liczba bezrobotnych skierowanych na doposażone/wyposażone stanowiska pracy.	1. 129 2. 650 3. 180 4. 220	





		doświadczenia zawodowego przez bezrobotnych w ramach mechanizmów wsparcia	<p>2. Liczba bezrobotnych skierowanych na staż/przygotowanie zawodowe dorosłych (w tym bon na staż).</p> <p>3. Liczba bezrobotnych skierowanych na prace interwencyjne.</p> <p>4. Liczba bezrobotnych skierowanych na roboty publiczne.</p> <p>5. Liczba bezrobotnych skierowanych na prace społecznie użyteczne.</p> <p>6. Liczba bezrobotnych skierowanych do pracy w ramach zatrudnienia wspieranego (w tym bon na zatrudnienie, bon na telepracę, refundacja składek na ubezpieczenia społeczne "bezrobotni do 30 roku życia", dofinansowanie wynagrodzenia za zatrudnienie bezrobotnego, który ukończył 50 rok życia).</p> <p>7. Rozpoczęcie PAI (Program Aktywizacja i Integracja).</p> <p>8. Wsparcie towarzyszące (świadczenie aktywizacyjne, bon na zasiedlenie).</p>	<p>5. 118</p> <p>6. 1</p> <p>7. 0</p> <p>8. 19</p>	
	II. Rozwój lokalnej przedsiębiorczości oraz wsparcie procesu samozatrudnienia wśród bezrobotnych Powiatu Inowrocławskiego	1. Rozwój lokalnej przedsiębiorczości	<p>1. Liczba podmiotów gospodarczych, którym zrefundowano koszty wyposażenia/wyposażenia stanowiska pracy (w tym pożyczka na utworzenie stanowiska pracy (BGK)).</p> <p>2. Liczba podmiotów gospodarczych, którym zrefundowano koszty zatrudnienia w ramach prac interwencyjnych.</p>	<p>1. 86</p> <p>2. 63</p> <p>3. 46</p> <p>4. 2</p> <p>5. 1</p>	





			<p>3. Liczba podmiotów, którym zrefundowano koszty zatrudnienia w ramach robót publicznych.</p> <p>4. Liczba podmiotów, którym zrefundowano koszty zatrudnienia absolwenta CIS w ramach tzw. zatrudnienia wspieranego.</p> <p>5. Refundacja składek na ubezpieczenie społeczne za członków spółdzielni socjalnej.</p>		
		2. Wsparcie procesu samozatrudnienia a wśród bezrobotnych Powiatu Inowrocławskiego	<p>1. Liczba bezrobotnych, którzy zostali skierowani na szkolenie z zakresu przedsiębiorczości.</p> <p>2. Liczba bezrobotnych, którym przyznano środki na podjęcie działalności gospodarczej (w tym pożyczka na podjęcie działalności gospodarczej (BGK)).</p> <p>3. Liczba bezrobotnych, którym przyznano środki na utworzenie spółdzielni socjalnej.</p> <p>4. Liczba bezrobotnych, którym przyznano środki na przystąpienie do spółdzielni socjalnej.</p>	<p>1. 95</p> <p>2. 79</p> <p>3. 0</p> <p>4. 0</p>	



	III. Stworzenie warunków do dostosowania kwalifikacji zawodowych do potrzeb rynku pracy wśród bezrobotnych Powiatu Inowrocławskiego	1. Zapewnienie możliwości dostosowania kwalifikacji zawodowych do potrzeb rynku pracy w ramach szkoleń zawodowych	Liczba bezrobotnych, którzy zostali skierowani na szkolenia zawodowe.	58	
		2. Zapewnienie możliwości dostosowania kwalifikacji zawodowych do potrzeb rynku pracy w ramach studiów podyplomowych	Liczba bezrobotnych, którym przyznano środki na sfinansowanie kosztów studiów podyplomowych.	12	

Obszar – Edukacja i zdrowie

Cel strategiczny: Edukacja prozdrowotna

Powiat Inowrocławski w latach 2019-2020 był realizatorem programu zwiększenia świadomości społecznej w zakresie czerniaka poprzez popularyzację metod skutecznej profilaktyki. Natomiast główny organizator ogólnopolskiej akcji we współpracy z jednostkami samorządu terytorialnego to Studenckie Koło Naukowe Onkoma przy Klinice Gastroenterologii Onkologicznej w Centrum Onkologii – Instytucie im. Marii Skłodowskiej-Curie w Warszawie.

Zgodnie z otrzymanymi wytycznymi organizatora akcji, szkoły i placówki, dla których organem prowadzącym jest powiat, otrzymały pełną informację o zasadach współpracy. Ponadto otrzymały dostęp do wszystkich niezbędnych materiałów do realizacji zajęć, prowadzenia akcji profilaktycznej (w tym m.in.: konspektów lekcji, filmu, materiałów pomocniczych, plakatów, ulotki i zdjęć oraz ankiet dla uczniów).

W roku 2020 w akcji udział wzięło 17 szkół ponadpodstawowych i 2 szkoły podstawowe.

Efekty realizacji programu profilaktyki czerniaka od początku jego realizacji mierzono następującymi wskaźnikami:

- liczba zrealizowanych godzin lekcyjnych: 227
- liczba uczniów objętych edukacją: 4520





Cel strategiczny: Zwiększenie liczby uczniów w szkołach zawodowych i technicznych

Kierunek działań: stworzenie systemu motywacji dla uczniów

Uczniowie szkół, dla których organem prowadzącym jest Powiat Inowrocławski od roku szkolnego 2019/2020 mogą ubiegać się o przyznanie stypendium za szczególne osiągnięcia w nauce, artystyczne i sportowe. W okresie od stycznia do czerwca 2020 r. stypendium otrzymywało 17 uczniów, a w okresie od września do grudnia 2020 r. – 31 uczniów. Łącznie Powiat Inowrocławski wydatkował na stypendia kwotę 22 600,00 zł.

Kierunek działań: doposażenie szkół

W 2020 roku 14 placówek oświatowych zakupiło pomoce dydaktyczne o łącznej wartości prawie 457,5 tys. złotych. Środki na ich zakup pochodziły z budżetu, dochodów własnych szkół oraz programu Aktywna tablica.

Ponadto szkoły otrzymały pomoce dydaktyczne w ramach realizacji programów unijnych.

Kierunek działań: systematyczna akcja promocyjna szkolnictwa zawodowego

W roku 2020 r., z uwagi na sytuację epidemiczną, akcje promocyjne szkół odbywały się przede wszystkim przez Internet (strony internetowe szkół, media społecznościowe, YouTube). Szkoły i placówki, w ich działaniach promocyjnych były wspierane przez Starostwo Powiatowe. Oferta edukacyjna szkół była prezentowana na stronie internetowej i funpage Powiatu, w Tygodniku Powiatu, Miast i Gmin, została również opublikowana elektroniczna gazetka promocyjna. W roku szkolnym 2020/2019 naukę w pierwszych klasach ogólnodostępnych szkół ponadpodstawowych, dla których organem prowadzącym jest Powiat Inowrocławski podjęło 1149 uczniów. Nieco ponad 45 % z nich uczy się w liceach ogólnokształcących, ponad 46 % w technikach i ponad 8% w branżowych szkołach I stopnia.

Podsumowanie.

Należy stwierdzić, iż strategia zorientowana jest na rozszerzenie i pogłębienie form pracy socjalnej, współpracę z różnymi instytucjami i organizacjami pozarządowymi zajmującymi się pomocą społeczną w powiecie oraz instytucjami działającymi w szerszym obszarze polityki społecznej. Opracowana Powiatowa Strategia Rozwiązywania Problemów Społecznych na lata 2014-2020 pozwoliła na celowe, systematyczne i planowe dążenie do osiągnięcia wytyczonych celów strategicznych.

Z analizy powyższego materiału wynika, że działania podejmowane w ramach poszczególnych celów operacyjnych na terenie Powiatu Inowrocławskiego poprzez różne instytucje publiczne, pozarządowe przyczyniają się do zmniejszenia zjawisk wykluczenia społecznego i wzmocnienia rodzin, co sprzyja ograniczeniu zjawiska bezrobocia oraz wyrównaniu szans osób niepełnosprawnych, a przez to, do spełnienia misji strategii.

